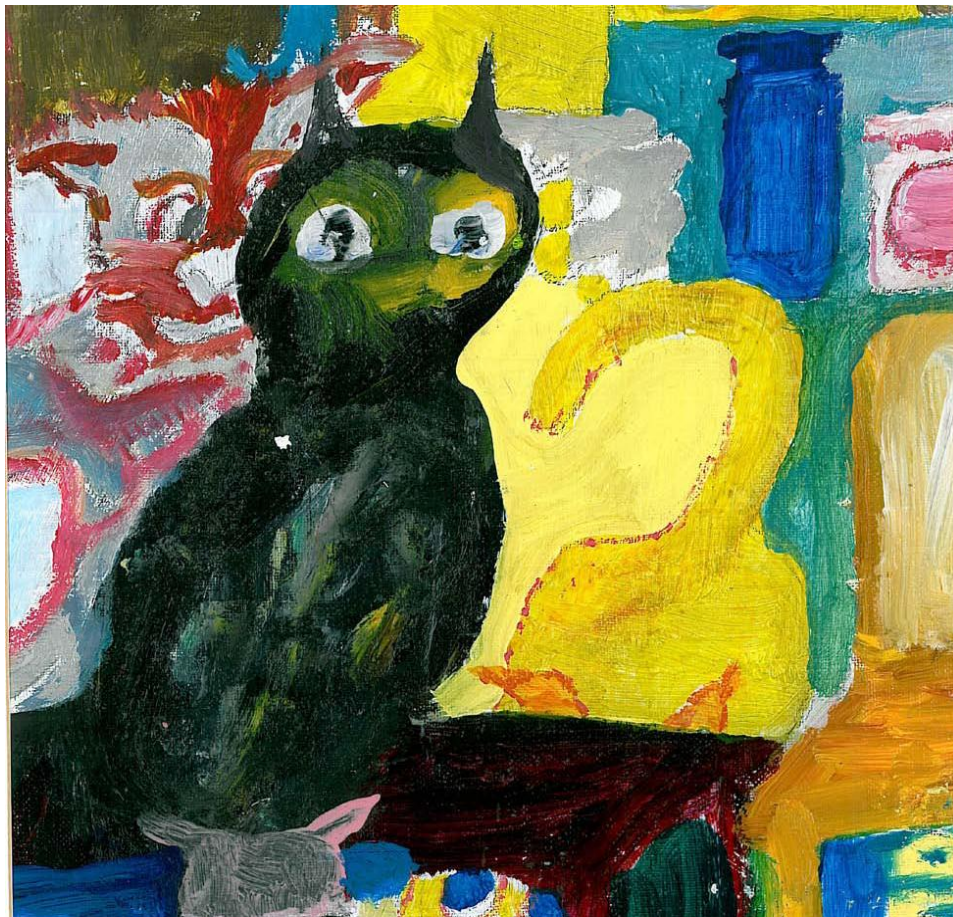


Centre Action Centre
Rapport annuel 2011
Fondation Centre Action

Vivre sans limites

Une vive détermination, un état d'esprit sain et un cœur inspiré



Artiste : Brian Maged (membre, Centre Action)

***Le seul centre de jour bilingue à Montréal
pour personnes vivant avec de multiples déficiences***

REMERCIEMENTS

Le Centre Action remercie chaleureusement les personnes suivantes pour leur aide à la préparation de ce rapport annuel :

Ginger Petty, présidente, conseil d'administration, Centre Action

Andrew Pepper, président, Fondation Centre Action

Joanne Heward, directrice générale, Centre Action

Andrew Lindsay, associé directeur, Lindsay Brand Strategy

Claudette Read, directrice, service aux membres, Centre Action

Ilham Bouzouma, directrice adjointe, administration et financement, Centre Action

Nancy Guitard, comptable, Communications Fingers

Couverture : Brian Maged, membre, Centre Action



Centre Action

Organisme sans but lucratif, Québec, no d'immatriculation : 11478 68864

Organisme de bienfaisance, Canada, no d'enregistrement : 88483 5026 RR0001

Fondation Action Centre

RR #840367353 RR 0001

mai, 2012

VUE D'ENSEMBLE DE LA FONDATION CENTRE ACTION

Fondée en 2007, la Fondation Centre Action est un organisme de charité enregistré qui offre du soutien financier, du leadership et une orientation stratégique au Centre Action. L'unique mandat de la Fondation est de gouverner le Centre Action pour qu'il améliore la qualité de vie des personnes vivant avec des déficiences physiques, en facilitant leur intégration sociale et leur réintégration dans la communauté. Le conseil de la Fondation cherche constamment à assurer une base de revenus au Centre Action, à accroître et à diversifier ses sources, tout en poursuivant une stratégie de croissance à long terme et en augmentant le nombre d'adhésions partout à Montréal et dans chaque communauté.

VUE D'ENSEMBLE DU CENTRE ACTION

Le Centre Action a été fondé en 1998. Aujourd'hui, nous croyons qu'il est possible de *vivre sans limites* et que chaque personne ayant une déficience physique mérite la chance de vivre dans un environnement où elle trouve respect, soutien, encouragement et sécurité. Ici, nos membres font partie d'une communauté qui les accueille à bras ouverts, non à cause de leur situation, mais malgré celle-ci. Nous croyons en un lieu qui offre de l'espoir, de la stimulation intellectuelle et physique, de l'éducation et de l'acceptation.

Nous veillons à ce que nos membres se développent dans un milieu qui promeut le développement personnel, l'autonomie et le bien-être. C'est notre tâche tout au long de l'année, cinq jours par semaine. Enfin, nous avons à cœur de voir nos membres et notre organisation s'épanouir, grandir et progresser.

MISSION:

Promouvoir l'autonomie, le développement personnel et la bonne santé de nos membres en leur proposant un apprentissage dynamique sous forme d'activités éducatives, sociales et récréatives, dans un milieu sécuritaire, et en encourageant l'entraide entre pairs, la confiance et l'acceptation.

PERSPECTIVES D'AVENIR:

Aider les membres à réintégrer leur communauté pour donner en retour à celle-ci le meilleur d'eux-mêmes, éveiller la population aux besoins des personnes ayant une déficience physique, et présenter des modèles à d'autres personnes et groupes au Canada et ailleurs sur la scène mondiale.

OBJECTIFS:

Rehausser l'estime personnelle de nos membres; améliorer leur qualité de vie, leur autonomie, par l'entraide; enrichir leur vie en leur offrant des activités et des formations; et s'assurer de leur participation dans les processus de décision à tous les niveaux de l'administration du Centre Action.

TABLE DES MATIÈRES

Remerciements	2
Vue d'ensemble de la Fondation et du Centre Action	
i Mission / Perspectives / Objectifs	3
Message du président de la Fondation.....	5
Message de la présidente du Centre Action.....	6
Message de la directrice générale.....	7
Centre Action ~ Unique et Essentiel	8
i Aménagements.....	9
CA FCA ~ Faits saillants de 2011/ Nos Réalisations	10
i En route vers 2012 / Nos Objectifs	11
CA Données démographiques (membres)/ Saviez-vous que...	12
CA Nos membres.....	13
i Campagnes de financement des membres	14
CA Programmes ~ Une journée au Centre Action	
i Éducation	15
ii Santé et Bien-être.....	16
iii Arts & Créativité.....	16
iv Participation communautaire	17
CA Réseau communautaire externe	17-18
CA Centre Action ~ États financiers de 2011	
i Revenus	19
ii Dépenses Centre Action / Administration	20
FCA Campagnes de Financement de la Fondation	
i Soirée Annuelle	21
ii Défi à Rouler ^{MC}	21
FCA Fondation Centre Action ~ États financiers de 2011	
i Revenus	22
ii Dépenses	22
CA Notre Avenir	23
Leadership	
i Conseil ~ Fondation Centre Action	24
ii Conseil ~ Centre Action	24

MESSAGE DU PRÉSIDENT DE LA FONDATION CENTRE ACTION

Chers amis du Centre Action,

Les membres du Centre Action souffrent de déficience physique et sont dépourvus de ressources financières... mais ils sont débordants d'énergie! Ils sont emplis de compassion, munis d'une force remarquable et d'une incomparable habileté à accepter et affronter fièrement les défis de la vie quotidienne et le regard des autres concernant leur état.

Nos membres nous enseignent à tous, jour après jour, qu'ils apportent de la vie au groupe en tant qu'individus. Ce qui peut manquer à nos membres en termes de ressources financières est largement compensé par leur créativité, détermination et désir. Ceci dit, nos membres se tournent vers le Centre Action afin d'obtenir notre soutien dans l'accomplissement de tâches simples que nous tenons souvent pour acquis. *L'union fait la force!*

Grâce au travail d'équipe, notre haut niveau d'énergie et état d'esprit positif, le soutien que nous apportons à notre cause et à notre mission est sans cesse grandissant. Le Centre Action a maintenant besoin de vous afin de contribuer à un meilleur milieu ainsi qu'une vie et communauté épanouies. Nos défis sont clairement définis :

- Assurer la durabilité du Centre Action pour ses 162 membres
- Développer des programmes et services additionnels demandés par les membres.
- Rejoindre plus de membres dans le besoin au sein de toutes les communautés.
- Augmenter le nombre de Centres Action à travers la ville.

C'est avec une grande fierté et humilité que j'accepte le poste de président de la Fondation Centre Action. M'étant familiarisé avec la mission du Centre Action, je suis très heureux de me joindre à une équipe de volontaires et employés aussi dévoués et passionnés par leur mission, soit celle d'améliorer la vie de nos membres. En retour, ils enrichissent et sèment la joie dans nos vies et au sein des communautés : c'est ici que la vision prend vie.

L'avenir du Centre Action est très prometteur : à travers le renouvellement de son engagement, la Fondation Centre Action atteindra ses objectifs financiers à court terme pour l'année 2012, et assurera sa durabilité à long terme. Si nous effectuons les bons choix, nous inscrirons la marque de notre succès grâce à la création de centres supplémentaires. La fondation deviendra le porte-drapeau et l'ange gardien des personnes souffrant de déficiences physiques et financières au sein de notre communauté.

Aidez-nous à atteindre nos objectifs. Permettez-nous de vous engager, aujourd'hui et dans le futur, au sein d'un organisme ayant pour but d'apporter son aide aux plus désavantagés et marginalisés d'entre nous. Participez à nos activités, répondez à nos demandes et voyez à quel point vos actions sont bénéfiques pour des individus réels... avec de réels besoins.

Je vous remercie de votre soutien et générosité continus.



Andrew T. Pepper,
Président de la Fondation Centre Action

MESSAGE DE LA PRÉSIDENTE DU CENTRE ACTION

Nos membres sont incontestablement le groupe de gens le plus brave qu'il ne m'ait jamais été donné de connaître. Ils ne se plaignent pas de la direction donnée à leur vie ou de leur inconfort. Ils ont pourtant toutes les raisons d'être mécontents: ils ressentent constamment de la douleur, leurs muscles sont raides et leurs problèmes médicaux sont nombreux. Nos membres travaillent très fort afin d'avoir des vies remplies. Ils s'encouragent les uns les autres à se dépasser, réussir, se réjouir de tout progrès et surtout en être fiers. Leurs paroles sont porteuses de beauté, d'espoir et de respect, tandis que leurs actions font montre de leur gentillesse et de leur attitude emplies de gratitude et de joie.

C'est grâce à ces héros que je soutiens avec enthousiasme depuis plus de 10 ans cette œuvre de bienfaisance passionnante. J'ai reçu bien plus que j'ai donné. Je suis fière d'affirmer que je considère chacun des 162 membres comme des frères, des sœurs et des amis.

Nos membres constituent la racine, la raison d'être et le succès du Centre Action. Le centre est leur seconde demeure; nous sommes une famille, un endroit où nous sommes tous égaux. La déficience physique ou mentale n'est pas un statut social. Les membres veillent les uns sur les autres avec soin et amitié. Personne n'est seul, personne n'est riche ou pauvre et la langue ou la culture n'ont pas d'importance.

Nos ordinateurs stimulent leur esprit au moyen de la communication, connaissance et créativité, tandis que nos programmes d'exercice favorisent leur bien-être physique et l'accomplissement d'une gamme de mouvements. Nos cours liés à la psychologie et à l'éducation contribuent à l'enrichissement et à la stimulation générale de nos membres. Nous veillons sur eux afin d'allouer un moment de répit aux soignants. La vie de nos membres est riche en amour et en soins grâce à notre personnel exceptionnel. Le rire et le plaisir sont au cœur de chacune de nos activités. Nos membres sont très attachés à « leur » Centre et en sont dépendants. Bien que la direction du Centre et ses cadres administratifs soient dévoués, engagés, vigoureux et efficaces, le futur du Centre repose entre vos mains. Je me tourne vers vous afin de demander votre soutien et générosité continus, et vous invite chaleureusement à nous visiter : vous adorerez ce que vous y verrez!

En subvenant aux besoins de nos membres, en assurant des soins de qualité ainsi qu'en offrant des services importants, vous contribuez à la sauvegarde et à la continuation du Centre Action. Nous nous efforçons sans cesse d'être reconnus en tant que service établi, incessible et *essentiel* au sein de la ville de Montréal afin d'améliorer la vie de ses citoyens les plus beaux, mais aussi les plus vulnérables.

Je vous remercie d'agrèer, Madame, Monsieur, l'expression de mes sentiments les plus sincères.



Ginger Petty, Présidente,
Conseil d'administration, Centre Action

MESSAGE DE LA DIRECTRICE GÉNÉRALE

Au nom du Centre Action et de nos membres reconnaissants, je souhaite vous adresser mes plus sincères sentiments d'appréciation et de remerciements pour votre soutien continu. Au cours des deux dernières années, nous avons subi les effets d'un contexte économique instable et précaire. Bien que l'année 2011 ait été une réussite, ce fut sans contredit une année de défis. Nos priorités étaient de maintenir et veiller à la croissance de la « santé » du Centre tout en assurant sa sécurité financière.

Nos membres ont assumé plus de responsabilités que jamais auparavant au sein du Centre Action. Ces responsabilités accrues permettent aux membres d'être plus actifs, engagés et ultimement mieux intégrés au sein de leur communauté. À titre d'exemple, le Centre est doté d'une cantine où les membres peuvent acheter des collations, repas du midi, etc. Auparavant, ce service n'était que purement transactionnel. Maintenant, nous avons une équipe responsable de la cantine chargée de la comptabilité, incluant le respect d'un budget et toute responsabilité liée à la gestion des pertes ou profits réalisés.

Conjointement à ce type d'initiative, nous continuons de créer et développer divers programmes et activités remarquables qui contribuent grandement aux soins préventifs et au bien-être général de nos membres. Ces initiatives sont regroupées en quatre catégories clés : **Éducation, Santé et Bien-être, Arts et Créativité** et **Participation communautaire**. Nous continuons d'imaginer de nouvelles façons d'accroître et d'améliorer nos *services aux membres*, en évaluant les opportunités offertes par nos partenaires existants, tout en forgeant de nouvelles alliances avec des collaborateurs inusités au sein de notre *réseau communautaire externe*.

En 2012, nous poursuivrons l'amélioration de notre stabilité financière; nous effectuerons la promotion de nos « **services essentiels** » en sensibilisant divers constituants et acteurs de la ville, et nous continuerons d'élargir notre base de membres. Nous sommes activement à la recherche de moyens novateurs de susciter la participation de tous les niveaux du gouvernement (local, régional et provincial) à notre mission et vision – nous avons pour but d'être reconnu en tant que service unique et essentiel à travers la ville de Montréal. Lorsque l'on prend en considération la contribution du Centre Action à l'évitement des coûts au système de santé et aux services sociaux, ce dernier doit continuer d'exister, de prospérer, de grandir- sans entrave ni interruption. Nous devons réussir à nous intégrer davantage dans l'étoffe de la communauté du Grand Montréal – en offrant du soutien aux enfants malades, en éliminant des maladies et en construisant de nouveaux établissements de santé ainsi que des établissements éducatifs – tout en améliorant les conditions et le style de vie des plus vulnérables.

Je me réjouis de la façon dont le Centre Action stimule et promeut l'amélioration de la santé et du bien-être de ses membres à l'aide d'interactions quotidiennes, de la participation active et du développement de ses membres à travers divers programmes – qui dotent nos membres d'autonomie, d'indépendance et de confiance en soi tant au Centre comme à l'extérieur. Ils nous apprennent à regarder au-delà des déficiences et afin d'identifier des solutions de la vraie vie. Nous avons beaucoup en commun avec nos membres: ils rient, ils dansent, ils célèbrent et ils vivent des peines d'amour, tout comme vous et moi. Ce sont des personnes qui aspirent aux plus grands rêves avec ardeur, vigueur et vitalité.

Sincèrement vôtre,



Joanne Heward, Directrice générale,
Centre Action

LE CENTRE ACTION ~ UNIQUE ET ESSENTIEL

Le Centre Action est unique à Montréal. C'est un organisme communautaire sans but lucratif, bilingue et multiculturel dont la mission est l'inclusion sociale et la participation active d'adultes ayant des limitations motrices ou cognitives importantes et permanentes.

Depuis 1998, le Centre Action est le seul centre de jour **bilingue et abordable** pour les citoyens de Montréal les plus vulnérables et les plus gravement atteints physiquement - la plupart vivant sous le seuil de la pauvreté. Avec plus de 162 adhésions, nombre toujours croissant, le Centre est fréquenté par environ 50 à 55 personnes par jour. Nous sommes situés au cœur de Ville LaSalle et sommes ouverts toute l'année, du lundi au vendredi. Nos membres viennent en majorité des villes avoisinant Montréal et des quartiers et des communautés de la ville. Nous offrons des activités structurées et un éventail constant de programmes. Travaillant de concert avec nos membres, nous aidons aussi à organiser des activités supplémentaires en dehors des heures régulières comme des pique-niques, des sorties à la cabane à sucre, de cueillette de pommes, de cinéma, des visites de musées, et en plus des danses, pour n'en nommer que quelques-unes. (Les membres paient 80 % des coûts occasionnés pour ces sorties).

Le Centre Action offre à ses membres plusieurs activités éducatives et récréatives qui respectent leurs habiletés individuelles et qui contribuent aussi activement à les aider à se réintégrer à la vie de la communauté dans un environnement respectueux et sécuritaire. Grâce à nos alliances stratégiques et à nos inestimables partenaires de programmes, nous leur offrons tout un choix d'activités hebdomadaires et mensuelles telles que des cours de formation, des jeux et des loisirs, des activités physiques et des passe-temps sociaux, ce qui les aide à entretenir leur souplesse et leur coordination.

De plus, des préposés aux soins de santé engagés à temps plein fournissent des soins personnels aux membres qui en ont besoin (alimentation et hygiène), ce qui accorde un répit aux personnes qui en prennent soin régulièrement ou encore une occasion pour elles de travailler à l'extérieur de la maison. Nous offrons des repas nutritifs chaque jour, préparés par notre propre chef, pour un prix modique de 3 \$. Nous avons concerté nos efforts pour maintenir nos prix peu élevés, ce qui s'applique aussi au coût d'adhésion, un simple 20 \$ par année, sans quoi plusieurs de nos membres ne pourraient participer.

AMÉNAGEMENTS

Notre local actuel, situé au rez-de-chaussée, couvre 4 500 pi². On y trouve des aires ouvertes et colorées et beaucoup de lumière naturelle. Nous avons un grand parc de stationnement à l'arrière, d'accès facile et sécuritaire, où s'arrêtent les autobus du transport adapté de la STM et les taxis. Nous avons une grande cuisine moderne (accessible aux fauteuils roulants), une salle de conférence, une classe fermée, un parc informatique de 17 ordinateurs, et une grande aire ouverte avec plusieurs tables, utilisée comme espace de travail, aire de lunch ou lieu de rencontre occasionnel. Nous avons une bibliothèque et des casiers pour ceux qui en ont besoin.

Tous nos ordinateurs sont branchés à Internet, installés et entretenus par un employé membre de longue date, Paul Donovan. En plus de voir à l'ensemble des opérations et à l'entretien du parc informatique, des serveurs de courriels et du réseau Internet, Paul reconstruit des ordinateurs qui nous sont donnés et que nous pouvons ensuite fournir sans frais à nos membres pour utilisation à la maison.

Nous avons une excellente équipe ~ composée d'une directrice générale, deux adjoints et trois fournisseurs de soins ~ qui travaillent en étroite collaboration avec nos membres et nos bénévoles afin d'assurer des cours éducatifs dynamiques, des activités et des programmes répondant aux besoins et à la demande de nos membres.

Celles-ci travaillent ensemble, de concert avec les membres et les bénévoles, afin de s'assurer que soient toujours offerts des cours de formation dynamiques, des activités et des programmes qui même dépassent les attentes et besoins de nos membres. Nous comptons aussi sur une grande diversité d'alliances stratégiques, incluant notre partenaire fondateur, le *Centre de réadaptation Constance-Lethbridge*, le *Centre universitaire de santé McGill (CUSM)*, le *John Molson School of Business* de l'Université Concordia, *l'Institut Argyle*, en plus de nos partenaires de programmes dévoués et de notre vaste réseau communautaire externe.

FAITS SAILLANTS DE 2011 - NOS RÉALISATIONS

- Le nombre d'adhésions est passé de 150 à 162 membres.
- Nomination d'une nouvelle gestionnaire attitrée aux services aux membres hautement compétente et efficace.
- Nous avons obtenu une subvention grâce au **PSOC** (*Programme de soutien aux organismes communautaires*) pour l'année 2011 – en hausse de 40% depuis 2009.
- Nous avons reconnu les initiatives de nouveaux membres, dont le *programme de bien-être* lancé l'automne dernier en partenariat avec *l'Institut Argyle*.
- Nous avons mis sur pied le **programme PAAS Action** commandité par *Emploi Québec*. Ce programme offre à 10 membres l'opportunité de développer leurs habiletés liées à l'emploi et d'être rémunérés pour leur participation.
- Nous recevons un soutien complet de Ville LaSalle puisque nous avons été reconnus en tant que **service essentiel** à la communauté en 2009.
- Nous avons grandement favorisé la sensibilisation ainsi que notre portée grâce aux médias, notamment avec nos partenaires *CJAD* et *GlobalTV Montréal*.
- Nous avons maintenu des normes de qualité élevées en ce qui a trait aux services offerts aux membres, ce qui a conduit à un haut taux de satisfaction des membres.
- Nous avons offert une gamme variée de programmes et activités, lesquels ont connu et maintenu un taux d'achalandage satisfaisant.
- Les efforts de financement interne effectués par les membres au moyen de leurs propres activités ont permis d'atteindre l'objectif fixé à 10 000 \$. Ceci constitue un accomplissement important, année après année.
- La restructuration et renforcement de l'équipe du Centre Action ont engendré une croissance d'opportunités interne pour les employés du Centre et nous a permis d'identifier clairement nos besoins futurs.
- Nous avons développé et lancé le nouveau site web www.centreaction.org, ainsi que la Fondation Centre Action. Nous avons également élaboré de nouvelles stratégies en ce qui concerne les médias sociaux pour *Facebook*, *Twitter*, *YouTube*, *GIV3*, *Vimeo* et *Tumblr*.
- Nous avons organisé deux événements lesquels ont connu un succès remarquable : la 2^e *Coupe du Président « Basket » bal* en fauteuil roulant et la 10^e Soirée annuelle.

EN ROUTE VERS 2012 - NOS OBJECTIFS

- Continuer d'augmenter les adhésions au Centre Action ainsi que la conscientisation en solidifiant notre communication et notre assistance à travers les *CLSC/HSSC/CSSS* et autres ressources Résidentielles de type Non Institutionnel (*RNI*).
- Continuer de renforcer notre position, celle d'un prolongement **des services essentiels bilingues** à Montréal et des ressources médicales communautaires indispensables- en offrant une aide et <<évitement des coûts>> aux gouvernements, aux services sociaux ainsi qu'au service de santé.
- Consolider les alliances clés avec les réseaux communautaires, les programmes de ressources gouvernementaux et les partenaires éducatifs.
- Finaliser les négociations de bail et améliorations du site pour juillet 2012; déterminer une stratégie d'établissement à long terme pour le Centre.
- Effectuer l'inauguration de l'événement *La Marche de Sensibilisation* du Centre- le mois du *Défi à Rouler^{MC}*
- Célébrer les deux événements-bénéfices principaux: La 3^e *Coupe du Président « Basket » Bal* et la 11^e Soirée annuelle.
- Participer à tous les événements pertinents de la ville, et communautaires afin de promouvoir la sensibilisation et le soutien des personnes atteintes de déficiences physiques, ceux vivant sous le seuil de la pauvreté ; ainsi que de promouvoir le Centre Action.

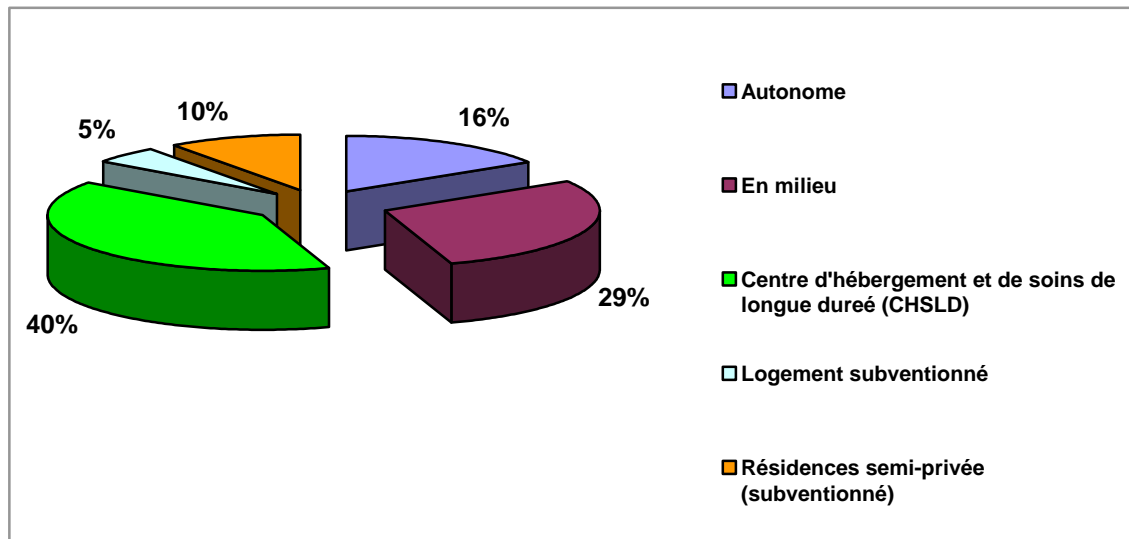
- L'assemblée annuelle du Centre Action aura lieu **mercredi, le 28 mars, 2012.**

DONNÉES DÉMOGRAPHIQUES SUR NOS MEMBRES ~ SAVIEZ-VOUS QUE...

Nos membres viennent de partout à Montréal - de toutes communautés, ethnies et origines.

- **Plus de 90%** vivent des prestations d'invalidité du gouvernement (9 600 \$/ année).
- **55%** sont anglophones et **45%** francophones.
- **10%** de chacun de ces groupes est bilingue.
- **Plus de 50%** vivent dans un logement subventionné et plusieurs sont obligés de sortir 3 fois par semaine pour des *activités structurées*.

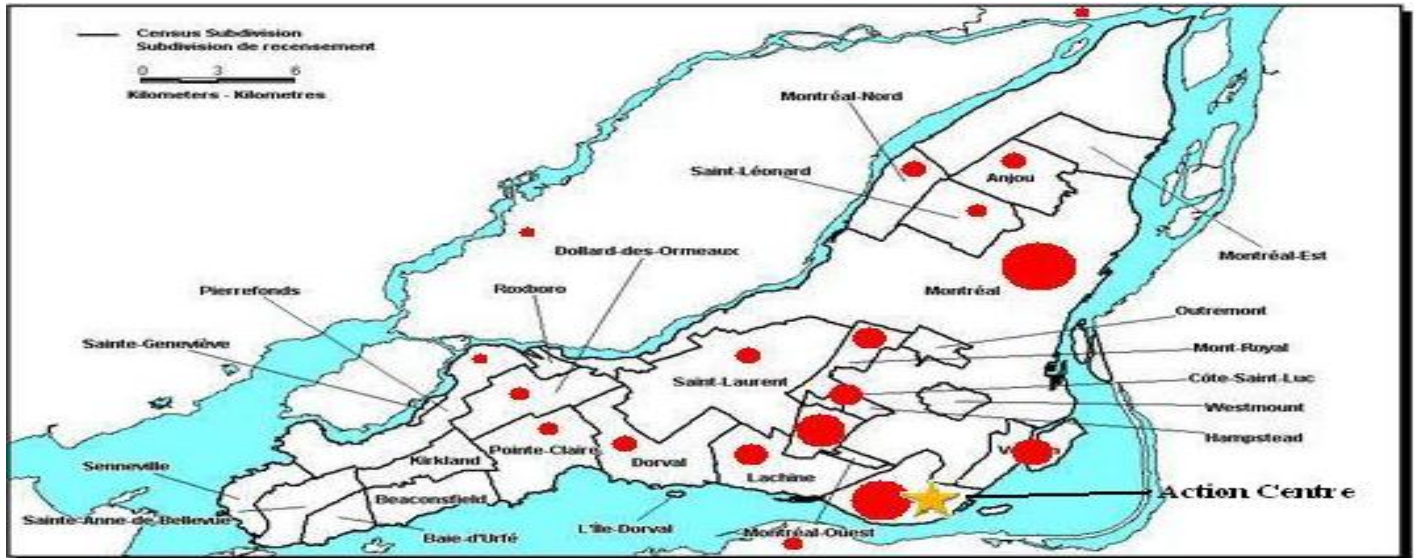
LIEUX DE RÉSIDENCE DES MEMBRES



- Venir au Centre Action permet à plusieurs de nos membres de respecter cette obligation, (3 fois/semaine, 6h/jour)- évite d'aller dans les centres commerciaux ou dans la rue.
- Une journée passée au Centre Action par nos membres accorde un répit aux personnes qui en prennent soin ou leur offre une occasion de travailler à l'extérieur de la maison.
- **Ces activités structurées /services à domicile semblables coûteraient plus de 30 000 \$ par personne/année.**

NOS MEMBRES

Nos membres sont vraiment le cœur du Centre Action. Ils viennent de partout à Montréal et des régions environnantes. La plupart des membres arrivent par transport adapté de la STM et par taxi; certains voyagent plus de deux à trois heures par jour. Ils font cet effort afin de bénéficier de l'environnement unique que leur offre le Centre, là où l'on respecte la condition, les capacités et les ambitions de chacun.



Tous les membres du Centre Action souffrent de déficiences physiques, certains de légères dysfonctions cognitives et d'autres des deux handicaps. Leurs problèmes de santé et maladies chroniques vont de la dystrophie musculaire, de la sclérose en plaques aux problèmes cardiaques jusqu'aux traumatismes crâniens et aux séquelles d'accidents. Plusieurs ont été marginalisés, socialement et émotionnellement, avant de venir au Centre. Plus de **50 %** vivent dans des résidences subventionnées par le gouvernement et se voient obligés de sortir de leur appartement trois fois par semaine, pour des activités structurées. Comme plus de **90 %** vivent sous le seuil de la pauvreté, un centre de jour ordinaire à **30 \$** la journée est au-dessus de leurs moyens.

Le Centre Action fournit un **service unique et essentiel**. Il est un endroit où les membres peuvent avoir une interaction communautaire dans un environnement sécuritaire sur une base quotidienne. Un endroit où ils peuvent bénéficier d'une approche multidimensionnelle où sont prises en considération la santé et la formation, l'intégration sociale et les activités récréatives, et ce qui est le plus important, d'un endroit à la portée de leurs moyens.

Nous fournissons cet environnement à nos membres et c'est ainsi qu'ils s'épanouissent.

Nos membres sont des êtres capables; intelligents, généreux et aimables, ils viennent de toutes les sphères. Certains ont déjà occupé des postes tels qu'infirmier licencié, enseignant, directeur des ventes, comptable, vidéographe, pour n'en nommer que quelques-uns. Ce n'est pas parce que leur vie a changé qu'ils ne peuvent pas s'adapter. Ils ont simplement besoin de notre aide.

Âgés de 55 ans en moyenne, ces citoyens, déjà vulnérables, ont acquis un nouveau sens de l'estime de soi et ont repris espoir. Actuellement, 5 membres du Centre siègent au conseil d'administration. D'abord timides et craignant de prendre la parole, ils donnent maintenant leurs opinions et prennent des décisions. Si nous pouvons continuer à fournir à nos membres ce genre d'occasions de développement, nous les aiderons à atteindre une plus grande autonomie physique, sociale et économique en vue de leur réengagement et de leur réintégration sociale.

CAMPAGNES DE FINANCEMENT DES MEMBRES

Les campagnes de financement à l'interne, tenues au Centre Action même, sont organisées et réalisées par nos membres, et soutenues et supervisées par notre équipe dévouée de bénévoles et de notre personnel. Les membres et toute l'équipe du Centre Action en sont particulièrement fiers parce que c'est le fruit de la confiance et de l'estime qu'ils ont acquis en s'aidant eux-mêmes et en donnant aux autres en retour.

En 2011, elles nous ont rapporté plus de 10 000 \$.

Repas spaghetti	Deux fois par année, repas à volonté, billets vendus à la famille, aux amis et dans la communauté.
Bazars	Deux campagnes de financement par année, à l'été et à Noël.
Tirages au sort	Deux fois par année, billets de tirage pour gagner des paniers.
Journée du cornet	Cueillette de dons, avec le généreux soutien de <i>Ben & Jerry's</i> (McGill Collège, le 3 avril, 2012).
Fête des récoltes	Journée de fête, à la fin de l'été, avec les produits du jardin écologique.

Ces activités sont une source de fierté particulière pour nos membres et toute la famille du Centre. Elles reflètent la confiance et l'estime de soi cultivées en s'aidant et en redonnant à la communauté.

Le travail de notre équipe de bénévoles représente plus de 10 000 heures chaque année

PROGRAMMES ~ UNE JOURNÉE AU CENTRE ACTION

Le Centre Action est unique. Il offre un riche mélange d'activités éducatives et sociales stimulantes tout en promouvant fortement la bonne santé et le bien-être. Nous encourageons nos membres à développer leur plein potentiel et nous concevons tous nos cours et programmes en ayant cela en tête. Nous encourageons la conscience de soi et l'autonomie, et nous le faisons par l'intermédiaire d'un grand éventail d'activités sociales, de cours de formation, de programmes avec des partenaires et de projets concernant la santé.

La qualité et la pertinence de nos programmes sont constamment évaluées, ces derniers évoluent sur une base régulière selon les besoins de nos membres. Nous offrons plusieurs services que l'on ne retrouve nul part ailleurs dans la communauté, et qui sont instrumentaux au soutien d'adultes atteint de déficiences, afin qu'ils retrouvent leur indépendance et qu'ils transforment leur vision du futur.

Nos activités principales gravitent autour de **quatre catégories de programmes clés** :

Éducation

Santé et
bien-être

Arts et
créativité

Participation
Communautaire

ÉDUCATION

Les activités pédagogiques sont au centre de la vie quotidienne du Centre Action. Le *Centre de ressources éducatives et pédagogiques (CREP)*, qui fait partie de la Commission scolaire de Montréal, en finance **50%**; la *Commission scolaire Lester-B.-Pearson (CSLBP)* **40%**; et en partenariat avec le *Centre de réadaptation Lisette-Dupras*, ainsi que des professeurs privés, **10%**.

Le Centre Action offre un riche éventail d'activités. Nous combinons des cours de formation « de vie en société », comme une formation en informatique, des cours de français et de développement personnel; des cours de mise en forme physique; des activités sociales et récréatives. Il y a toujours de l'animation pour stimuler et faire participer chaque personne, à tous les niveaux.

Les cours sont offerts en français ou en anglais, ou simultanément dans les deux langues. Nous avons eu beaucoup de chance d'avoir d'excellents professeurs bénévoles et nous avons récemment reçu les services de deux professeurs supplémentaires de la *Commission scolaire de Montréal*. C'est ce qui nous a permis d'accroître nos services éducatifs.

D'être intellectuellement et physiquement actifs au Centre Action permet à nos membres de cultiver un meilleur état d'esprit, de développer des outils pour affronter le « vrai monde » et de réintégrer le marché du travail. De plus, une meilleure forme physique facilite l'accomplissement de leurs tâches quotidiennes. Sans oublier que la stimulation qu'ils reçoivent du groupe peut les aider à rehausser leur confiance et à porter un regard plus positif sur la vie. Nous continuons d'offrir ce niveau de développement, en offrant des consultations individuelles avec un enseignant, afin de revoir les projets de réalisation.

Voici des exemples de cours offerts :

- Cours avancé en informatique
- Cours sur l'Internet et le Web
- Cours de français
- Développement personnel
- Géographie et actualité

SANTÉ ET BIEN-ÊTRE

Plusieurs de nos membres souffrent de déficiences et de problèmes de santé chroniques. Déjà marginalisés à la fois socialement et émotionnellement, ils s'acheminent souvent vers la dépression. En encourageant la participation et l'association entre pairs, nous renversons complètement la situation. Nos membres deviennent plus actifs, se sentent à leur place, établissent d'importantes relations avec d'autres qui éprouvent des problèmes similaires et deviennent éventuellement d'humeur plus positive.

*C'est un facteur clé dans tout programme de soins de santé :
une attitude positive est le point de départ.*

Chaque jour, nous travaillons pour offrir à nos membres des cours, des programmes et des activités orientés vers leur santé physique et mentale ainsi que leur bien-être dans l'ensemble. Nouveau en 2011, nous avons révisé les aspects de notre *programme de bien-être* et offrirons bientôt un accompagnement personnel pour la santé mentale, l'éducation à la nutrition et le soutien à la maison. Nous encourageons nos membres à être proactifs et autonomes en ce qui concerne leur santé.

Le Centre Action couvre une vaste gamme de maladies et déficiences qui affectent nos membres. L'approche polyvalente du Centre Action permet de faire face aux limitations imposées par toutes sortes de maladies et de handicaps dont nos membres sont affligés. Ci-dessous, voyez quelques ateliers supplémentaires offerts :

- Cuisine nutritive et cours sur la sécurité
- Programmes de santé mentale et émotionnelle
- Appréciation de la musique
- Exercices et mise en forme
- Méditation

ARTS ET CRÉATIVITÉ

Nos cours prennent en considération le niveau de difficulté (cognitive et physique) de chaque personne, et puisque les groupes sont petits, chaque individu peut ainsi recevoir une attention personnalisée. Nous sommes fiers d'avoir créé un espace où nos membres peuvent se sentir en sécurité, afin de s'épanouir et être eux-mêmes. L'art, la créativité, l'expression ne sont que quelques outils offerts à nos membres, afin d'améliorer leur affirmation individuelle, leur communication et leur dextérité.

Plusieurs projets sont menés à terme dont l'édition régulière de notre bulletin [ActionRÉACTION](#).

PARTICIPATION COMMUNAUTAIRE

Établir des partenariats avec le milieu des affaires et la communauté est la clé pour assurer des alliances importantes et offrir des programmes à nos membres. D'autres organismes offrent déjà plusieurs programmes qui permettent à nos membres de réintégrer la communauté et ont une influence positive à long terme. Le défi peut être exigeant, mais il est nécessaire afin que les membres atteignent une plus grande autonomie. De plus, être vu ailleurs dans la communauté est essentiel pour sensibiliser le public aux luttes et aux défis quotidiens des personnes ayant des déficiences physiques et les amener, espérons-le, à une plus grande conscientisation quant à leurs besoins tels que des rampes d'accès, de larges passages et des accès aux fauteuils roulants dans les toilettes et les transports publics.

RÉSEAU COMMUNAUTAIRE EXTERNE

Nous estimons que le Centre Action est une « **ressource communautaire essentielle** ». Nous travaillons en étroite collaboration avec plusieurs groupes communautaires pour intégrer le Centre Action à la communauté et pour donner à nos membres de meilleures occasions de réintégration. Plusieurs de nos membres travaillent ou font du bénévolat en dehors du Centre. En voici une courte liste :

Centre de jour YMCA
Bureau de tri du CÉGEP John Abbott
Centre McKay/ Centre de réadaptation Constance-Lethbridge
Relations communautaires pour la Ville de LaSalle
Obtention du diplôme d'études secondaires (en 2010)
Poète publié

Nous œuvrons en lien étroit avec notre communauté afin d'identifier les **opportunités de réintégration** pour nos membres, parmi notre [Réseau Communautaire Externe](#) :

Centre de réadaptation Lisette-Dupras :

Un programme en partenariat, où les membres du Centre de réadaptation Lisette-Dupras, qui ont des déficiences intellectuelles, se joignent aux membres du Centre Action pour des activités communes.

Emploi Québec PAAS Action (Aide et accompagnement social) :

Dix (10) de nos membres participent au programme **PAAS Action**, ce qui bonifie leurs prestations d'aide sociale. Ils améliorent leur autonomie en exécutant des tâches au Centre, tel que :

Réceptionnistes	<i>Rita, Rosa et Claude</i>
Caissiers	<i>Audrey, Rebecca, Freddy, Jean François</i>
Technicien en informatique	<i>Paul</i>
Superviseur, parc informatique	<i>Jeff</i>
Organisatrice, Campagnes de financement interne	<i>Maria</i>

Emploi Québec - Subvention salariale :

Le Centre Action fournit des occasions d'emploi et une formation d'appoint à des personnes sans emploi depuis un certain temps. (Un(e) préposé(e) aux soins – 2 fois par année).

RÉSEAU COMMUNAUTAIRE EXTERNE (suite)

Emploi d'été Canada (Service Canada) :

Deux stagiaires en enseignement viennent pour les remplacements d'été.

Service correctionnel du Canada :

D'anciens détenus en transition peuvent s'acquitter de leur service communautaire au Centre Action à titre de préposés à l'entretien et au nettoyage (2 par année, pour des périodes de 6 mois).

Collège CDI :

Des étudiants en cours de formation pour devenir infirmiers-ères auxiliaires se succèdent au Centre Action pour aider les personnes vivant avec des déficiences (10 jours par mois)

Université McGill - Soins dentaires :

La clinique mobile des étudiants de la faculté de médecine dentaire de l'Université McGill vient au Centre Action pour faire des examens dentaires et des nettoyages de dents.

Nutri-Centre LaSalle/ Jardinage biologique :

C'est un projet communautaire de LaSalle, offert en collaboration avec *Nutri-Centre*. Les membres plantent et entretiennent un jardin écologique de légumes et de fines herbes, tout près du Centre Action. Le projet se termine par une Fête des récoltes à la fin de l'été.

Cégep du Vieux-Montréal / École des métiers de Faubourgs / École Cavalier / Collège Vanier :

Les étudiants ont la possibilité de faire des stages en relation avec les personnes vivant avec des déficiences.

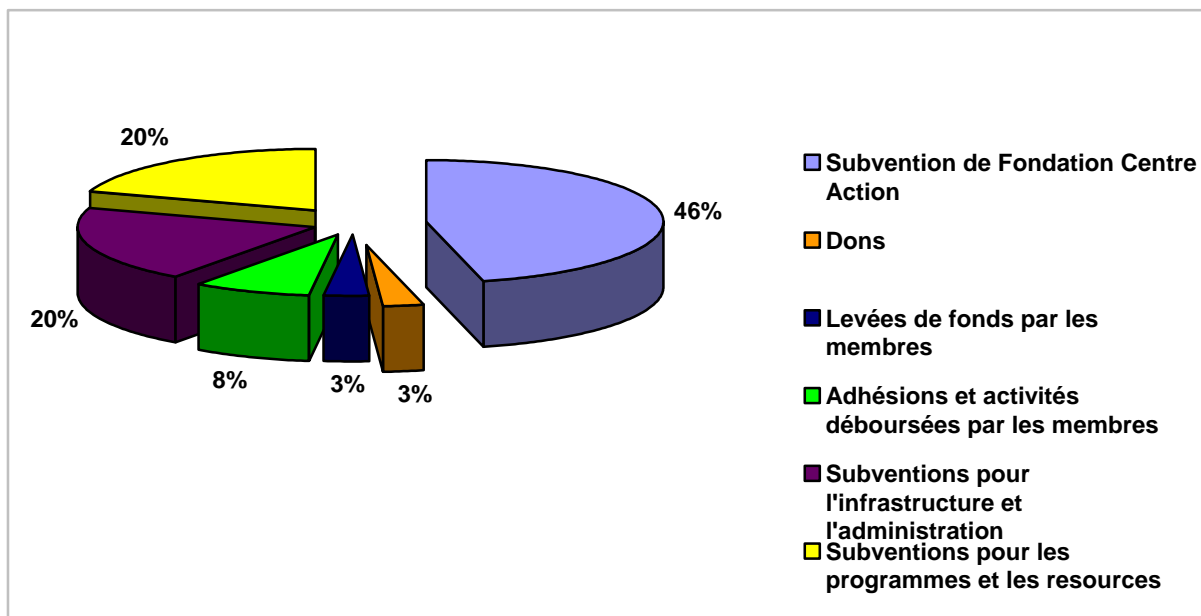
AlterGo:

On propose un programme d'accompagnement pour aider les membres à participer à des activités de loisir.

CENTRE ACTION ~ ÉTATS FINANCIERS DE 2011

En plus des efforts fournis pour nos campagnes de financement annuelles, nous avons une liste d'organismes privés qui nous soutiennent et qui sont tout à fait convaincus du travail du Centre Action. Grâce à leur générosité et à l'aide supplémentaire du gouvernement, nous espérons assurer la longévité du Centre Action pour encore de nombreuses années.

REVENUS DE 2011



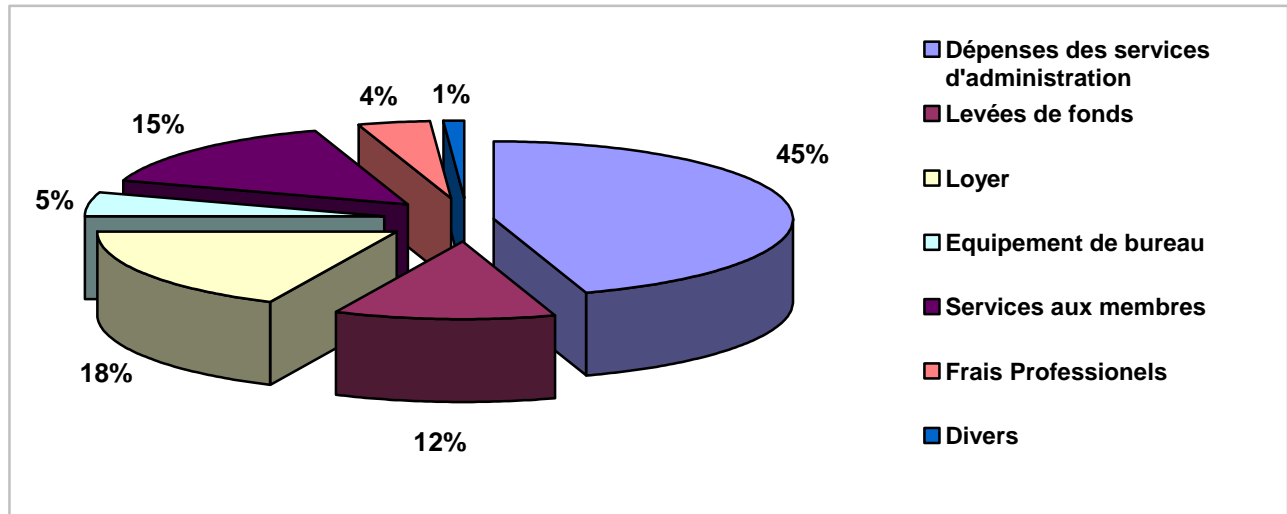
Les **subventions gouvernementales pour les infrastructures** servent à soutenir l'ensemble des opérations du Centre Action.

Les **subventions gouvernementales pour les programmes** servent à soutenir des programmes particuliers où les membres peuvent participer (*Programme de bien-être*). De plus ces subventions nous permettent d'ajouter à notre équipe de base, des stagiaires en soins de santé, des professeurs et des fournisseurs de soins.

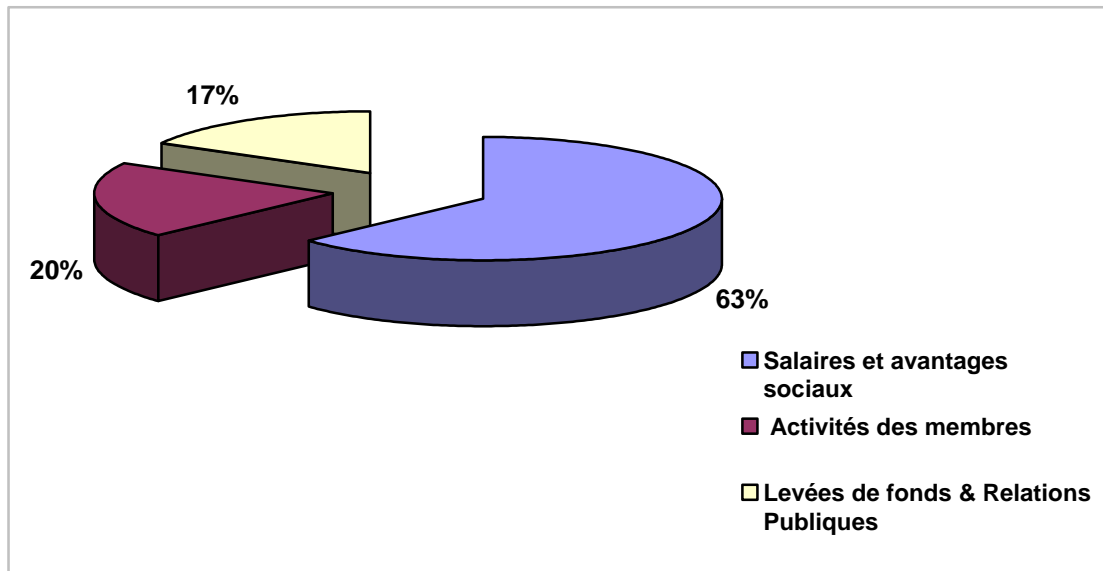
Elles ne soutiennent pas l'ensemble des opérations du Centre bien qu'elles soient importantes pour réduire le coût de nos effectifs en personnel dans l'ensemble.

Nos états financiers vérifiés de 2011 sont disponibles à www.centreaction.org/rapports, et enregistrés à l'Agence du Revenu du Canada en vertu des organismes de bienfaisance enregistrés: [www.cra-arc.gc.ca/Organismes_bienfaisance_dons/ Centre Action](http://www.cra-arc.gc.ca/Organismes_bienfaisance_dons/Centre_Action)

CENTRE ACTION ~ DÉPENSES DE 2011



DÉPENSE DES SERVICES D'ADMINISTRATION 2011



Salaires et avantages sociaux :

Considérant les nombreux handicaps de nos membres, le Centre a besoin de préposé de soins spécialisés pour répondre aux exigences quotidiennes de ceux-ci.

CAMPAGNES DE FINANCEMENT DE LA FONDATION CENTRE ACTION

Comme bien des organismes de charité, notre survie dépend directement de notre habileté à lever des fonds et à obtenir des subventions, des dons et des legs. Nous continuons à réussir dans ce domaine, en entretenant de solides relations avec nos principales *alliances stratégiques* et en sensibilisant davantage tous les niveaux de gouvernement du travail au Centre Action.

La Fondation Centre Action est en communication régulière avec des donateurs potentiels, de plus en plus nombreux, de toutes les communautés anglophones et francophones dans toute la ville. Nous faisons aussi connaître notre message et notre mission à de nouveaux groupes de partisans, de donateurs et d'amis du Centre Action par l'intermédiaire de notre site Internet renouvelé et par une stratégie de communication sociale.

Chaque année, nous organisons deux événements significatifs stratégiques de financement :

SOIRÉE ANNUELLE CENTRE ACTION - À L'AUTOMNE

À chaque automne, une personnalité éminente et remarquable est sélectionnée pour ses grands services exemplaire et continu à la ville et à la communauté.

En 2011, nous avons tenu fièrement notre **10^e Soirée annuelle** ~ Nos fondateurs étaient à l'honneur:

Kevin Harrison
Sandra Schlemm

Rosemary Hoppenheim
Jamie Orchard

Sue McConnell
Ginger Petty

Voici les dernières personnes honorées :	2010 - l'hon. Dr. Arthur T. Porter, c.p. MD
2009 - A. K. Velan	2005 - Pam Dunn
2008 - Richard et Carolyn Renaud	2004 - David et Mary Culver
2007 - Pierre et Lucie Boivin	2003 - Suzan Cavell
2006 - John Rae	2002 - Lorne Webster

Chaque année, cette Soirée est notre activité de financement la plus réussie, et elle est devenue un événement social récurrent à notre agenda d'automne. Notre 11^e Soirée aura lieu le **3 octobre, 2012**.

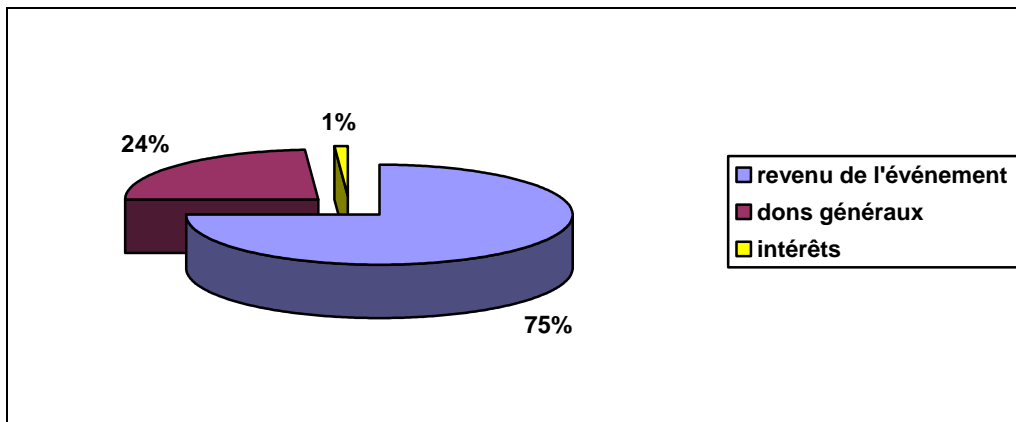
DÉFI À ROULER^{MC} BASKET-BALL EN FAUTEUIL ROULANT - PRINTEMPS

Un défi à rouler^{MC} est une vaste campagne de sensibilisation créée par le Centre Action pour faire connaître les défis et les obstacles quotidiens de ceux qui vivent en fauteuil roulant. Centre Action a aussi obtenu sa marque de commerce. Nous avons transformé notre événement « *Une journée en fauteuil roulant* », un défi qui s'adressait aux entreprises sous forme de tournoi animé et amical, où des équipes, des entreprises, des donateurs et des joueurs amassaient de l'argent et faisaient connaître le Centre Action en jouant au basketball en fauteuil roulant.

Le 3^e tournoi annuel de la *Coupe du Président* « Basket » Ball aura lieu le **12 mai, 2012**.

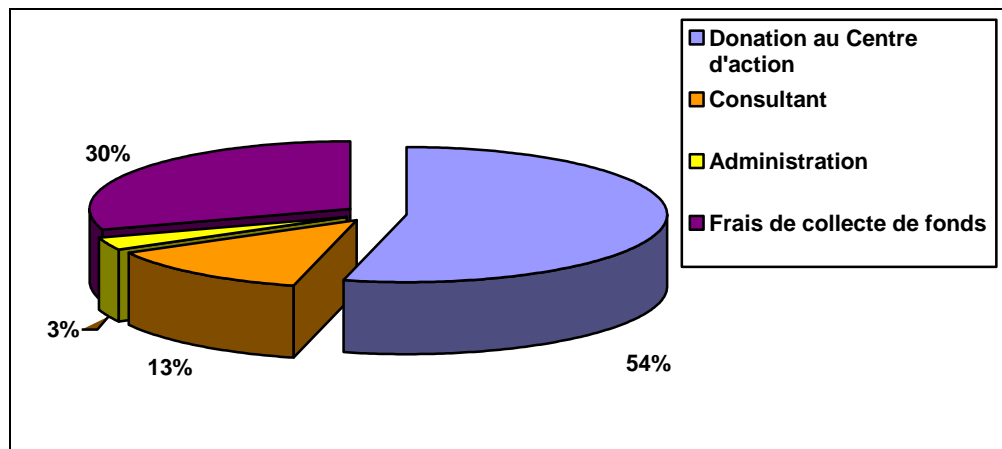
FONDATION CENTRE ACTION ~ ÉTATS FINANCIER DE 2011

REVENUS DE 2011



**** Augmentation de 12,4% du chiffre d'affaires par rapport à 2010**

DÉPENSES DE 2011



**** 2011 baisse de 46% des frais de consultation au cours de 2010**

**** 2011 baisse de la charge de collecte de fonds 48% par rapport à 2010**

NOTRE AVENIR

Vous savez maintenant qui nous sommes et ce que nous faisons. Nous sommes une lumière vive, une source d'espoir pour un groupe de Montréalais qui autrement verraient leurs droits bafoués. Nous ramenons ces gens à la société et leur offrons une communauté à qui appartenir. Nous leur fournissons la stimulation et le désir de retrouver leur vie et de la vivre pleinement. Toutefois, pour vraiment comprendre ce que fait le Centre Action, vous devez lire ce qui est écrit sur les visages de nos membres.

Au début de ce rapport annuel, nous avons déclaré qu'il était important de *vivre sans limites*, et nous agissons toujours en respectant cette façon de voir. Le Centre Action en fait une réalité pour tant de personnes qui, avant sa création, regardaient le temps passer, flânaient dans des centres commerciaux ou vivaient prisonniers dans leur propre maison. Nous avons aidé tant de personnes à retrouver de l'intérêt pour la vie, et il y a encore tant à faire... Nous avons besoin, toutefois, de votre aide pour que cela devienne une réalité.

Actuellement, l'aide du gouvernement représente 24 % de notre budget annuel, et jusqu'ici nous avons réussi à garder un certain équilibre (en grande partie grâce à la générosité de nos donateurs). Toutefois, considérant le climat économique actuel, nous sommes tout à fait conscients que de tels revenus ne sont pas garantis. Nous avons besoin de l'aide du gouvernement pour que, en retour, nous puissions aider ceux qui, dans notre société, sont moins capables et moins avantagés.

En voyant tous les services, avantages, programmes et activités offerts par le Centre Action, nous nous rendons compte que nous n'aidons pas seulement les personnes ayant des déficiences physiques, nous offrons également un répit indispensable aux personnes qui les soignent. Nous offrons aussi une possibilité à nos membres de retourner sur le marché du travail. **Plus important encore, nous offrons un service essentiel et une ressource indispensable en allégeant la pression financière exercée sur nos services sociaux et notre système de santé.**

Nous, comme nos membres, avons tant de potentiel. Nous avons des projets pour de nouveaux cours visant les soins de santé préventifs, comme l'arrêt de fumer et la perte de poids. Nous travaillons sans relâche pour mieux cibler et créer de meilleurs outils afin que nos membres puissent prendre en charge leur santé eux-mêmes. Nous désirons nous agrandir afin de servir encore plus de membres. Nous voulons maintenir nos prix peu élevés, nos services de haute qualité et satisfaire nos membres. Nous travaillons toujours à de nouveaux projets et partenariats avec le milieu des affaires et la communauté afin de rejoindre les plus de 200 000 Montréalais qui ont encore besoin de notre aide.

Nous vous prions de prendre le temps de bien nous connaître.
Nous avons besoin de vous. Nos membres ont besoin de vous.

*Si nous sommes vraiment une société fière et soucieuse du bien-être de sa population,
alors le Centre Action doit survivre.*

LEADERSHIP

CONSEIL D'ADMINISTRATION

Président	Andrew Pepper
Président sortant	Mark Culver, MBA, CFA
Trésorier	Zygmunt Marcinski, CA
Secrétaire	Eddy Miller
Administrateur	Peter Cohn, B.Com
Administrateur	Francis Fontaine
Administratrice	Susan Gabellini
Administrateur	Geoffrey Heward
Administratrice	Jodi Lafrenière
Administratrice	Sophie Palmer, AFA
Administratrice	Ginger Petty, philanthrope
À titre d'office	Joanne Heward

FONDATION CENTRE ACTION

Gryphon Investment Counsel
Directeur, Conseils d'entreprises
Président, Capital Ideas/fiscaliste
Relations avec les Investisseurs
VP, CA du Centre Action, Algo Ltée
Président et DG, MSCOMM Technologies
Associée/dessinatrice-créatrice, Oblique Mfg.
Directeur, Société de gestion CFG Heward Ltée
Conseillère en développement d'affaires
Associée, Jarislowsky Fraser
Présidente, CA du Centre Action
Directrice générale, Fondation Centre Action

CONSEIL D'ADMINISTRATION

Présidente	Ginger Petty, philanthrope
Vice-président	Peter Cohn, B.Com
Trésorier	Zygmunt Marcinski, CA
Secrétaire	Brian Casey-Forget, LLB
Administrateur	Georges Farah, CA
Administratrice	Audrey Hamilton, BN
Administrateur	Daniel Jarry
Administrateur	Andrew Lindsay
Administrateur	Eddy Miller
Administratrice	Dr. Jinder Sall, MD
Administratrice	Harriet Sandell
Administrateur	Seymour Silverman
Comité consultatif	Maria Mastracchio-Lafontaine
Comité consultatif	Paul Walton
À titre d'office	Joanne Heward

CENTRE ACTION

Canadian Women's Club (Femme de l'année 2006)
Membre du Centre, ex-VP, Algo Ltée
Président, Capital Ideas/fiscaliste
CFP Avocats Inc.
Retraité, ancien contrôleur, Repap Ent.
Membre du Centre, ancienne infirmière, chirurgie, <i>Toronto Sick Kids</i>
Membre du Centre, ancien, AM International
Associé principal, Lindsay Brand Strategy
Relations avec les Investisseurs
Médi-Club du Sanctuaire
Membre du Centre, avant enseignante à la Commission scolaire Riverside
Membre du Centre, retraité, vidéographe, CTV
Membre, CA – CUSM
Membre du Centre Action
Directrice générale, Centre Action



Centre Action
Fondation Centre Action

2214, av. Dollard
LaSalle (Québec) H8N 1S6
Tél. : 514 366-6868
Télec. : 514 367-0880

info@centreaction.org

www.centreaction.org

Pour plus d'information ou pour
discuter du contenu de ce rapport
annuel, veuillez communiquer avec:

Joanne Heward, *Directrice générale*

Tél. : 514 366-6868 x224